



# **TOIMINTAKERTOMUS 2025**

**MAITOHYGIENIALIITTO RY**

**FÖRBUNDET FÖR MJÖLKHYGIEN RF**



## SISÄLLYSLUETTELO

	<b>SIVU</b>
<b>1. YLEISTÄ</b>	<b>3</b>
<b>2. HALLINTO JA TALOUS</b>	<b>3</b>
<b>3. VARSINAINEN TOIMINTA</b>	<b>7</b>
<b>4. MAITONÄYTTEIDEN TUTKIMUSTULOKSET</b>	<b>8</b>



## 1. YLEISTÄ

Vuosi 2025 oli Maitohygienialiiton 65. toimintavuosi. Maitohygienialiitto on perustettu 28.12.1960. Itsenäisenä liittona sen toiminta alkoi 1.4.1961. Liitto jatkoi vuonna 1945 toimintansa aloittaneen Kunnallisen Terveystoimikunnan Maidontarkastusjaoston toimintaa, jonka tehtävät vähitellen siirtyivät Maitohygienialiitolle.

Liiton tarkoituksena on edistää ja kehittää hygieenisen ja kaikin puolin hyvälaatuisen ja turvallisen maidon tuotantoa ja tuotanto-olosuhteita, jalostusta, kuljetusta sekä kaupan pitämistä koko Suomen alueella. Liiton tavoitteena on ollut koko sen toiminnan ajan toimia yhteistyöelimenä kaikkien maitohygieniasta kiinnostuneiden tahojen välillä. Siihen liitolla on ollut erinomaiset mahdollisuudet, sillä johtokunnassa ovat edustettuina alan viranomaiset, tutkijat, kuluttajat, tuottajat, kauppa, meijerit sekä rehuteollisuus.

Liitossa on kerätty maidon laatuun ja sen kehittämiseen liittyvää koti- ja ulkomaista tietoa ja tilastoitu sitä. Vuodesta 1952 alkaen tilastoja maidon laadusta on julkaistu liiton ja sen edeltäjän toimintakertomuksen liiteosassa. Koulutus- ja kurssitoiminta on kuulunut liiton tehtäviin koko sen olemassaolon ajan. Liiton sääntömääräisiin tehtäviin kuuluvat myös tutkimustoiminnan harjoittaminen, erityisselvityksien laatiminen, lausuntojen antaminen, aloitteiden tekeminen, yhteydenpito maitoalan sidosryhmiin, tiedottaminen sekä maidon laatuun liittyvien kilpailujen järjestäminen. Sääntömääräisesti liitto voi toimia muillakin vastaavanlaisilla tavoilla tarkoituksensa edistämiseksi.

Vuonna 2025 johtokunnan puheenjohtajana toimi eläinlääketieteen dosentti Suvi Taponen. Liiton toiminnanjohtajana toimi ELT Virpi Piirainen, joka myös hoiti Walter Ehrströmin säätiön asiamiehen tehtäviä. Varsinaisen toiminnanjohtajan ollessa vanhempainvapaalla 1.-31.5.2025 sekä 1.-31.8.2025, Maitohygienialiiton juoksevia asioita sekä Walter Ehrströmin säätiön asiamiehen tehtäviä hoiti ELK Tuulia Toivanen.

## 2. HALLINTO JA TALOUS

### 2.1 Liittokokous

Liittokokous pidettiin 25.4.2025 hybridimuotoisena. Kokouksessa käsiteltiin sääntöjen liittokokoukselle määräämät asiat. Liittokokouksessa esitettiin johtokunnan vuosikertomus, vahvistettiin tilinpäätös ja myönnettiin johtokunnalle ja muille tilivelvollisille vastuuvapaus tilikauden hallinnosta ja tileistä. Kokouksessa hyväksyttiin johtokunnan esittämä toimintasuunnitelma, määrättiin jäsenmaksut sekä johtokunnan jäsenten ja tilintarkastajien palkkiot. Varsinaiseksi tilintarkastajaksi valittiin MGI Tilintarkastus Oy, Harri Saarinen, tarkastamaan kulumassa olevan vuoden hallintoa ja tilejä. Lisäksi päätettiin johtokunnan kokoonpanosta sekä erovuorossa olevista.



## 2.2 Jäsenistö

Maitohygienialiitolla oli vuoden 2025 lopussa kahdeksantoista varsinaista jäsentä sekä kaksitoista kannatusjäsentä. Vuoden 2024 aikana Maitohygienialiittoon saatiin rekrytoitua yksi uusi varsinainen jäsen (Svenska Lantbruksproducenternas Centralförbund r.f. (SLC)). Varsinaisista jäsenistä Keski-Pohjanmaan ympäristöterveydenhuolto irtisanoi jäsenyytensä kesäkuussa 2025.

### Liiton jäsenistö vuonna 2025

Varsinaiset jäsenet:

Arla Oy  
Eläinlääkärihygieenikkojen Yhdistys ry  
Hirvijärven Osuusmeijeri  
Hämeenlinnan Osuusmeijeri  
Iisalmen kaupunki/Ympäristöterveyspalvelut  
Keski-Pohjanmaan ympäristöterveydenhuolto (9.6.2025 asti)  
Kuusamon Osuusmeijeri  
Limingan Osuusmeijeri  
Maa- ja metsätaloustuottajain Keskusliitto (MTK) ry  
Osuuskunta Maitokolmio  
Osuuskunta Maitomaa  
Osuuskunta Satamaito  
Oulun kaupunki  
Salon kaupunki  
Seinäjoen alueen ympäristöterveydenhuolto  
Siun Sote  
Svenska Lantbruksproducenternas Centralförbund r.f. (SLC)  
Tampereen kaupunki  
Ympäristöterveys ry

Kannatusjäsenet:

Berner Oy  
DeLaval Oy  
EnviroVet Oy  
KiiltoClean Oy  
Kinnusen Mylly Oy  
Kylmäkärki Oy  
Movet Oy  
NHK Oy  
Teollisuushankinta Oy  
Faba osk  
Koulutuskeskus Brahe  
Etelä-Suomen lomituspalvelut



## 2.3 Johtokunta ja asiantuntijat

### Liiton johtokunta vuonna 2025

#### *Maidontuottajien edustaja*

Maanviljelijä Mika Tervo, MTK maitovaliokunta;  
varalla maitoasiamies Marjukka Mattio, MTK

#### *Meijerien edustajat*

Toimitusjohtaja Katja Kytölä, Hirvijärven osuusmeijeri;  
varalla alkutuotantoneuvoja Reetta Kaipainen, Osuuskunta Maitomaa

Hankintajohtaja **Sami Kilpeläinen**, Arla Oy: **varapuheenjohtaja**;  
varalla talouspäällikkö Minna Tamminen, Hämeenlinnan osuusmeijeri

#### *Kuluttajien järjestöjen edustaja*

Kehityspäällikkö Marita af Klercker (ent. Suontausta), Maa- ja kotitalousnaisten keskus ry  
varalla toiminnanjohtaja Anni-Mari Syväniemi, Ruokatieto ry

#### *Elintarvikevalvonnan keskus- tai aluehallintoviranomaisien edustaja*

Neuvotteleva virkamies Eveliina Palonen, maa- ja metsätalousministeriö  
varalla läänineläinlääkäri Meri Grekula, Pohjois-Suomen aluehallintovirasto

#### *Kunnallisen elintarvikevalvonnan tai paikallisen laboratoriotoiminnan edustaja:*

Kaupungineläinlääkäri-hygieenikko Taina Rahikainen Ibañez, Porvoon ympäristöterveydenhuolto  
varalla hygieenikkoeläinlääkäri Jaana Niemi-Aro, Keski-Uudenmaan ympäristökeskus

#### *Eläinlääkinnän taikka alan tutkimuslaitoksien edustaja*

Dosentti **Suvi Taponen**, Helsingin yliopisto: **puheenjohtaja**,  
varalla professori Päivi Rajala-Schultz, Helsingin yliopisto

### Johtokunnan asiantuntijat:

Anna Salminen, Päivittäiskauppayhdistys ry  
Pirjo Hissa, Hankkija Oy  
Marko Naapuri, Ruokavirasto  
Olli Ruoho ja Milla Hiekkaranta, ETT ry  
Pekka Lestinen, maitotilayrittäjä



## 2.4 Toimihenkilöt ja toimisto

Liiton osa-aikainen toiminnanjohtaja vuonna 2025 oli ELT Virpi Piirainen, jonka työaika oli noin 20 viikkotyötuntia. Toimistotilat vuokrattiin Elintarviketeollisuusliitolta. Liiton toimiston käyntiosoite on Pasilankatu 2, 00240 Helsinki ja postiosoite PL 115, 00241 Helsinki. Sähköpostiosoite on [info@maitohygienialiitto.fi](mailto:info@maitohygienialiitto.fi) sekä [etunimi.sukunimi@maitohygienialiitto.fi](mailto:etunimi.sukunimi@maitohygienialiitto.fi) ja internetsivut: [www.maitohygienialiitto.fi](http://www.maitohygienialiitto.fi).

## 2.5 Talous

Vuonna 2025 Maitohygienialiitto sai tuloja jäsenmaksuista sekä sijoitustoiminnasta. Lisäksi Maitohygienialiitto sai tuloja toimistopalvelujen (sis. ATK ja ohjelmistot) myymisestä Walter Ehrströmin säätiölle, joka toimii liiton tiloissa ja maksaa tästä hyvitystä.

### Tulos 2025

<b>TULOSLASKELMA</b>	<b>1.1.-31.12.2025</b>	<b>1.1.-31.12.2024</b>	<b>1.1.-31.12.2023</b>	<b>1.1.-31.12.2022</b>
Varsinainen toiminta				
Tuotot	2936,40	6 525,22	31 943,84	2 232,02
Kulut				
Henkilöstökulut	-27 251,33	-30 564,18	-32 094,77	-33 144,38
Poistot	-12,60	-16,80	-22,40	-29,87
Muut kulut	-12 517,55	-13 964,92	-29 929,20	-10 551,92
Kulut yhteensä	-39 781,48	-44 545,90	-62 046,37	-43 726,17
Tuotto-/Kulujäämä	-36 845,08	-38 020,68	-30 102,53	-41 494,15
Varainhankinta				
Tuotot	19 125,00	18 795,00	19 995,00	22 920,00
Myyntituotot	36,75			
Tuotto-/Kulujäämä	-17683,33	-19 225,68	-10 107,53	-18 574,15
Sijoitus- ja rahoitustoiminta	4598,46	4 633,14	3 888,09	3 611,89
<b>Tilikauden yli-/alijäämä</b>	<b>-13 084,87</b>	<b>-14 592,54</b>	<b>-6 219,44</b>	<b>-14 962,26</b>



### 3. VARSINAINEN TOIMINTA

#### 3.1 Tiedotus, neuvonta ja yhteistoiminta

##### *Tiedotus ja neuvonta*

Maitohygienialiiton internetsivuilla ([www.maitohygienialiitto.fi](http://www.maitohygienialiitto.fi)) on perustietoa Maitohygienialiitosta ja suomalaisen maidon laadusta. Toiminnanjohtaja kirjoitti yleistajuisen artikkelin otsikolla Vastuullinen lääkitseminen lypsykarjassa ei ole fiilispohjaista Nauta -lehteen (1/2025).

##### *Yhteistoiminta*

Maitohygienialiitto toimii yhteistyössä johtokunnassa edustettujen tahojen lisäksi muun muassa seuraavien laitosten ja yhteisöjen kanssa:

- Ruokavirasto
- Walter Ehrströmin säätiö sr
- ETT

Liitto kuuluu jäsenenä seuraaviin järjestöihin:

- Kunnallinen Ympäristö- ja terveydenhoitoyhdistys ry

#### 3.3 Johtokunnan kokoukset

Johtokunta kokoontui vuoden 2025 aikana kolme kertaa: 12.2., 25.4. (Liittokokous ja johtokunnan järjestäytymiskokous) sekä 6.10.2025.

#### 3.4 Meijerimaidon laatutilastot

Meijerimaidon valtakunnallista laatua seurataan Maitohygienialiiton keräämien tilastojen avulla. Meijerit toimittavat 1–2 kuukauden välein tiedot raakamaidon laadusta Maitohygienialiitolle, joka kokoaa tilastot ja raportoi niistä.



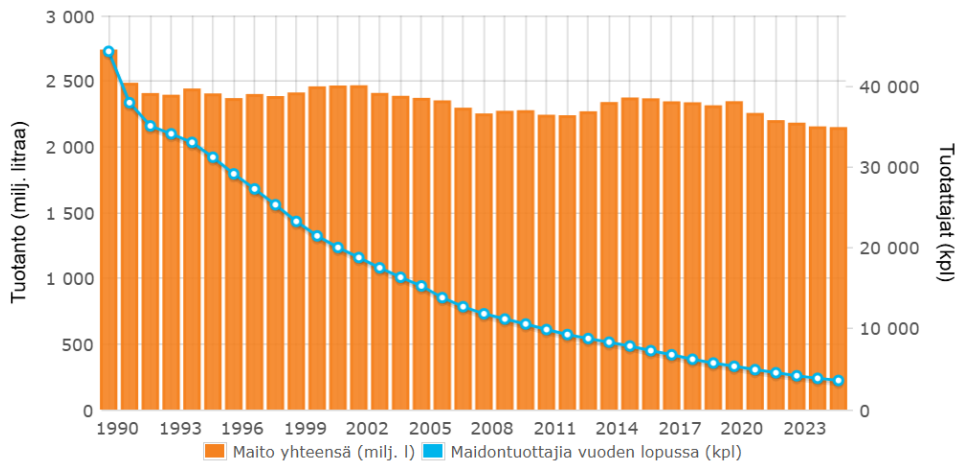
## Raakamaidon laatutilastot vuonna 2025

### 1. Maidontuotanto Suomessa 2025

Luonnonvarakeskuksen (Luke) tilastojen mukaan maidontuotantotilojen määrä Suomessa oli vuoden 2025 lokakuussa 3657 kpl ja joulukuussa 3614 kpl. Maidontuottajien määrä väheni vuoden aikana seitsemällä prosentilla. Vuonna 2025 meijerit vastaanottivat maitoa 2 094 miljoonaa litraa, mikä oli hieman vähemmän kuin vuonna 2024.

2000-luvulla tuotettu meijerimaitomäärä on pysynyt kohtalaisen tasaisena. Tuotettu maitomäärä on vaihdellut 2094 miljoonan litran ja 2378 miljoonan litran välillä (Luke, 2025). Maitohygienialiitto vastaanotti meijeriin toimitetun raakamaidon hygieniatietoja 2025 lokakuussa 3614 tilalta eli tilastotietoa kerättiin 98,8 % suomalaisilta lypsytiloilta.

Luomumaitoa toimitettiin meijeriin noin 65 miljoonaa litraa (2024:66,6 milj. litraa). Luomutiloja oli vuoden 2025 lopussa 86 kpl (2024: 92 tilaa). Luomutuotannon osuus tuotetusta maidosta on siis varsin marginaalinen. Vuonna 2025 luomumaidon osuus meijerimaidosta oli noin 3,1 %. (Luke 2025.)



Lähde: SVT: Luonnonvarakeskus, Maito- ja maitotuotetilasto.

Kuva 1. Meijerimaidon tuotanto ja tuottajien lukumäärät vuosittain. Kuva Luke 2025.

#### 1.1 Automaatti- eli robottilypsytilat (AMS)

Maitohygienialiiton 2025 lokakuun aineistossa robottitilojen osuus kaikista maitotiloista oli 37,5 prosenttia (1357/ 3657) (2024:31 %). Meijeriin toimitetusta maidosta 64 prosenttia (12/2024: 61 %) tuotettiin AMS-tiloilla.



Taulukko 1. Suomen robottilypsytilojen jakaantuminen eri karjakokoluokkiin.

Karjakokoluokat tilan kuukausikohtaisen maitomäärän perusteella	Robottitilojen lukumäärä	Eri tilakokojen osuus robottitiloista	Tilojen osuus kaikista Suomen tiloista (yht. 3614)
60 tai alle	373	27,5 %	10,3 %
60–100	498	36,7 %	13,7 %
yli 100	486	35,8 %	13,5 %
Yht.	1357	100 %	37,5 %

## 2. Maidon jakaantuminen eri laatuluokkiin

Maidontuottajalle maksettava korvaus maidosta perustuu osittain tankkimaidon kolmen kuukauden solumäärän geometriseen keskiarvoon<sup>1</sup> ja kahden kuukauden bakteerimäärän geometriseen keskiarvoon<sup>2</sup>, joiden raja-arvot on esitetty Taulukossa 1.

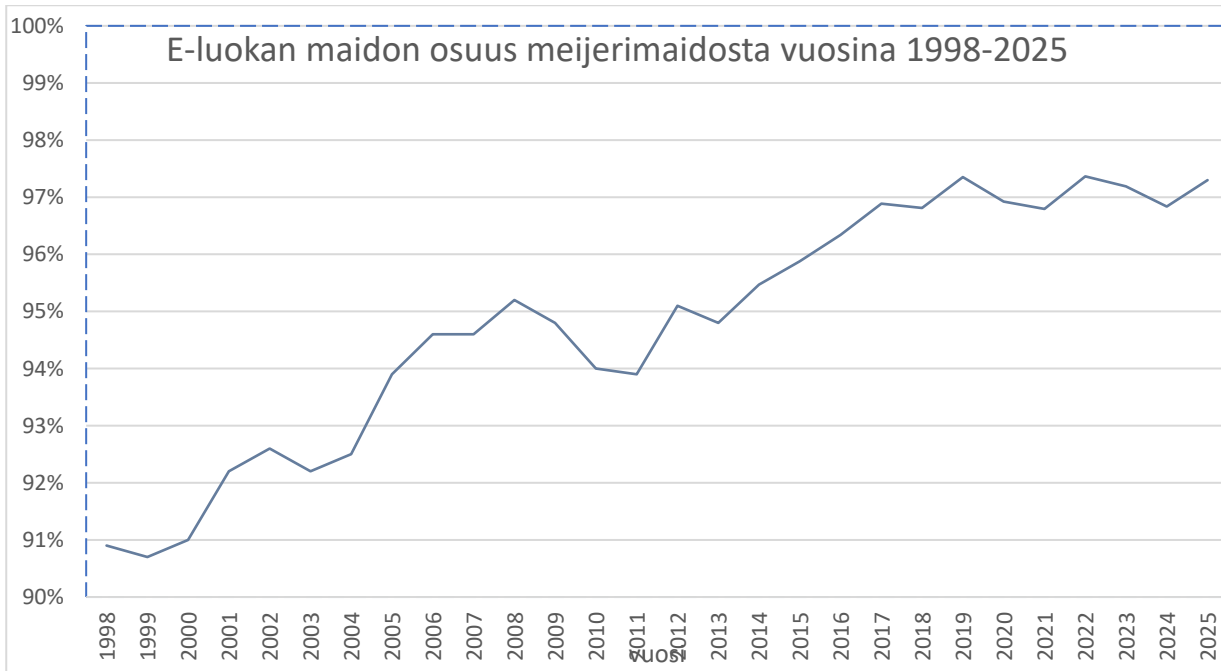
Taulukko 2. Taulukko 1. Raakamaidon laatuhinnoittelun raja-arvot.

Laatuluokka	Somaattisten solujen määrä / ml <sup>1)</sup>	Bakteeripesäkkeitä muodostavien yksikköjen määrä / ml <sup>2)</sup>
E	< 250 000	< 50 000
I	250 000–400 000	50 000–100 000
II	> 400 000	> 100 000

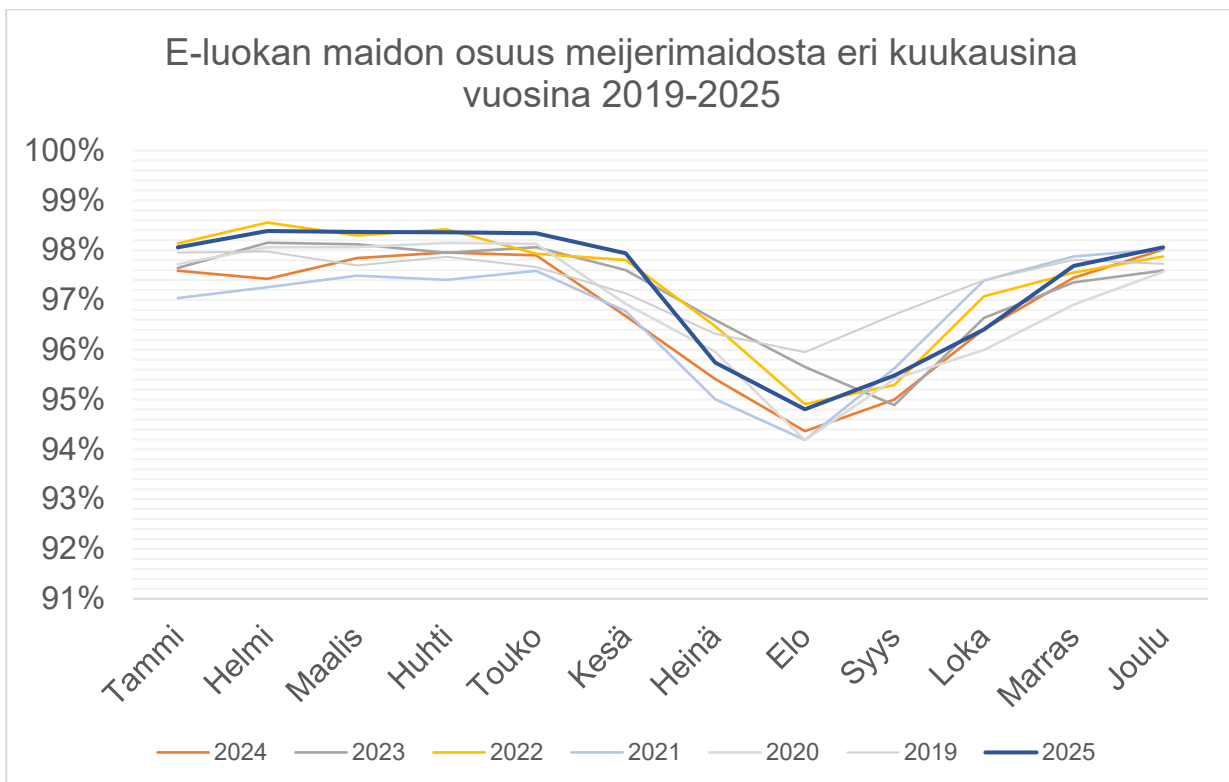
Maitohygienialiiton aineistossa yli 90 % meijeriin toimitetusta maidosta on ollut E-luokassa vuodesta 1998 lähtien ja vuosi 2025 oli jo kahdestoista peräkkäinen vuosi, jolloin parhaimman laatuluokan maidon osuus tuotetusta maidosta oli yli 95 prosenttia.

Vuonna 2025 Maitohygienialiiton aineistossa E-luokan maidon osuus meijeriin toimitetusta maidosta oli yli 97 % (Kuva 2 ja 3). (2024: 96,8 %).

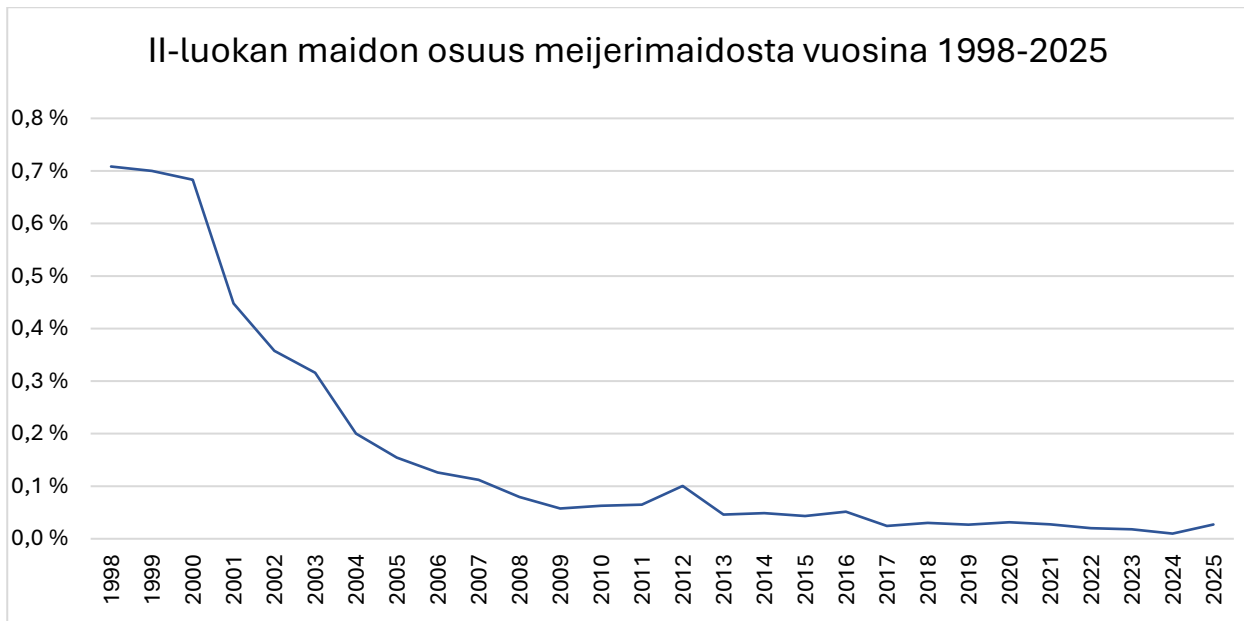
II-luokan maidon osuus puolestaan oli hieman kasvanut edellisvuosista ja oli alle 0,1 % (Kuva 4) (2024: 0,01 %).



Kuva 2. E-luokan maidon osuus meijerimaidosta vuosina 1998–2025

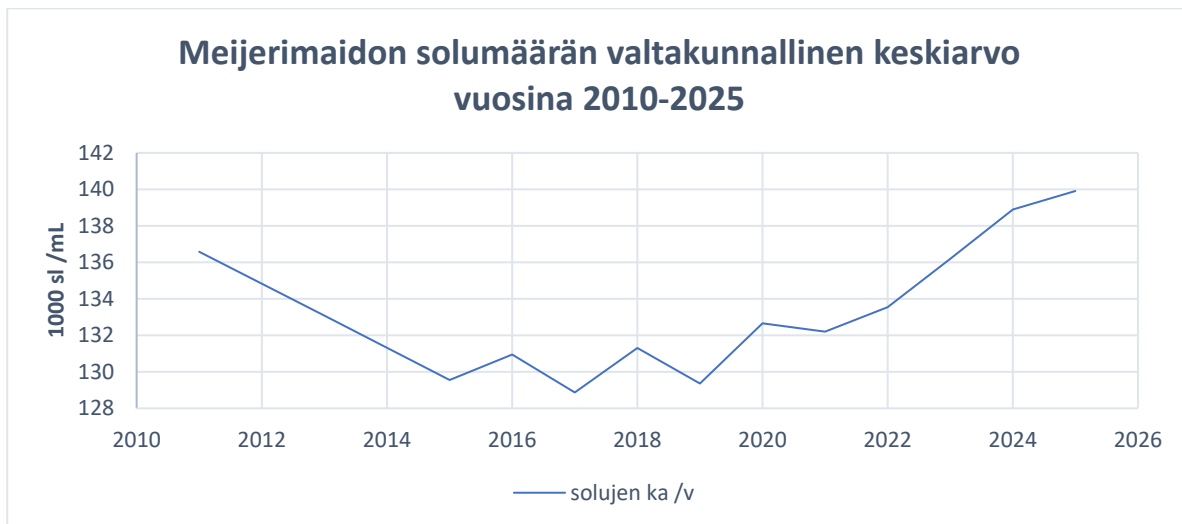


Kuva 3. E-luokan maidon osuus meijerimaidosta eri kuukausina vuosina 2019–2025.



Kuva 4. II-luokan maidon osuus meijerimaidosta vuosina 1998–2025.

### 3. Meijeriin toimitetun raakamaidon solumäärät



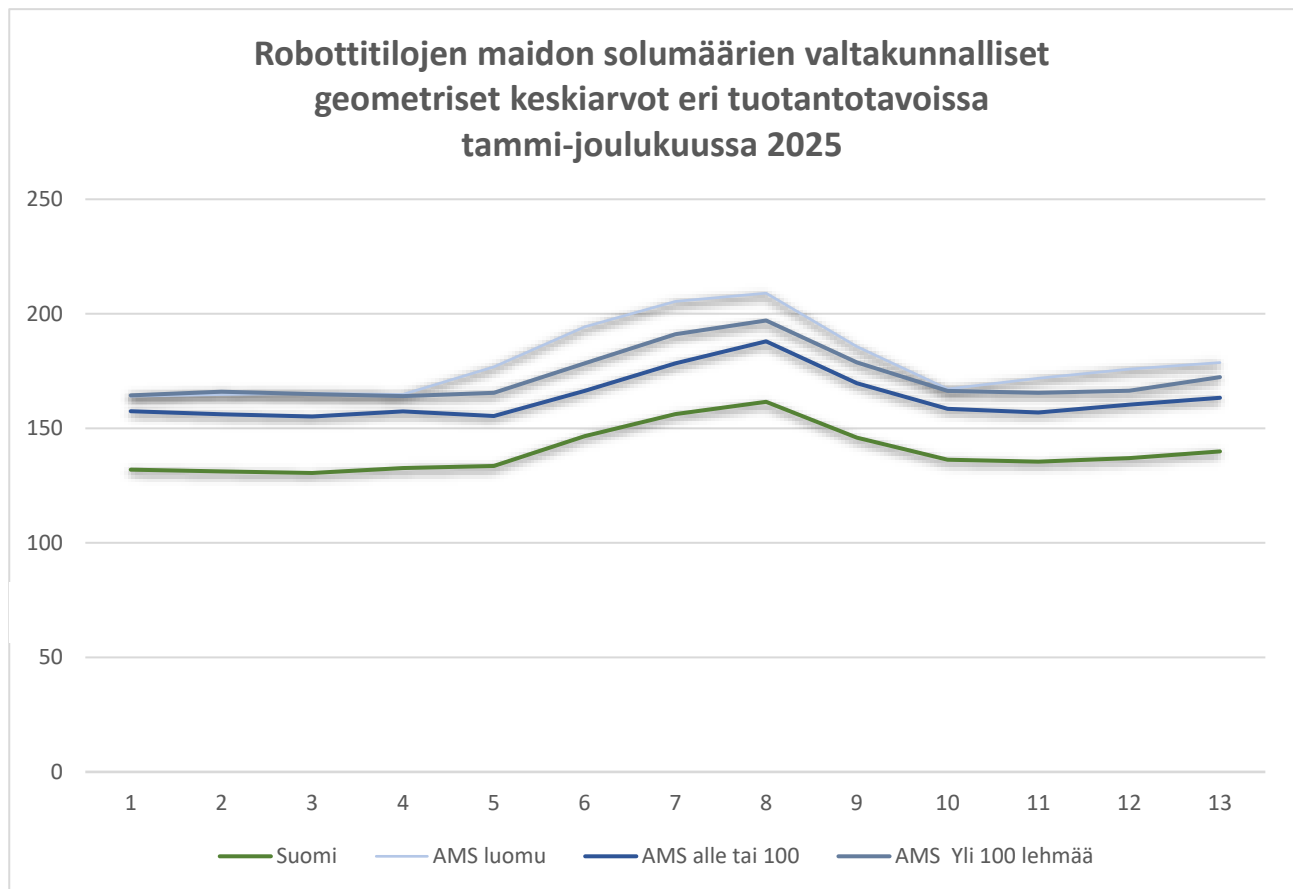
Kuva 5. Meijerimaidon solumäärän valtakunnallisessa keskiarvossa huomioidaan jokaisen tilan maidon solujen kuukausikohtainen geometrinen keskiarvo. Kansallinen keskiarvo puolestaan lasketaan edellä mainituista aritmeettisena keskiarvona.



### 3.1 Meijeriin toimitetun raakamaidon solumäärät automaattilypsytiloilla

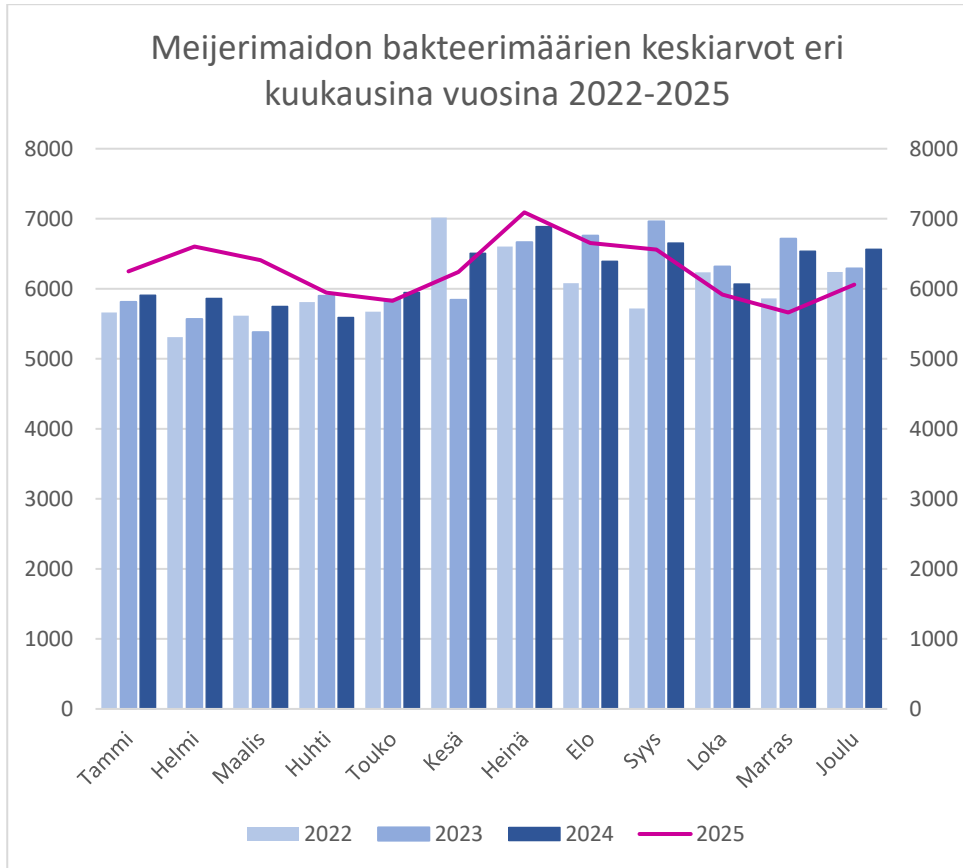
Maitohygienialiiton tilastoissa karjakokoluokat lasketaan tilan kuukauden maitotuotoksen avulla. Vuonna 2025 lehmäluvun arvioitiin olevan yli 100 kun tilalla tuotettiin meijerimaitoa yli 76 887 litraa/kk (Luke 2025).

Robottitiloilla solumäärän valtakunnallinen geometrinen keskiarvo oli vuonna 2025 joka kuukausi korkeampi yli 100 lehmän karjassa kuin se oli alle tai 100 lehmän karjassa (Kuva 6).

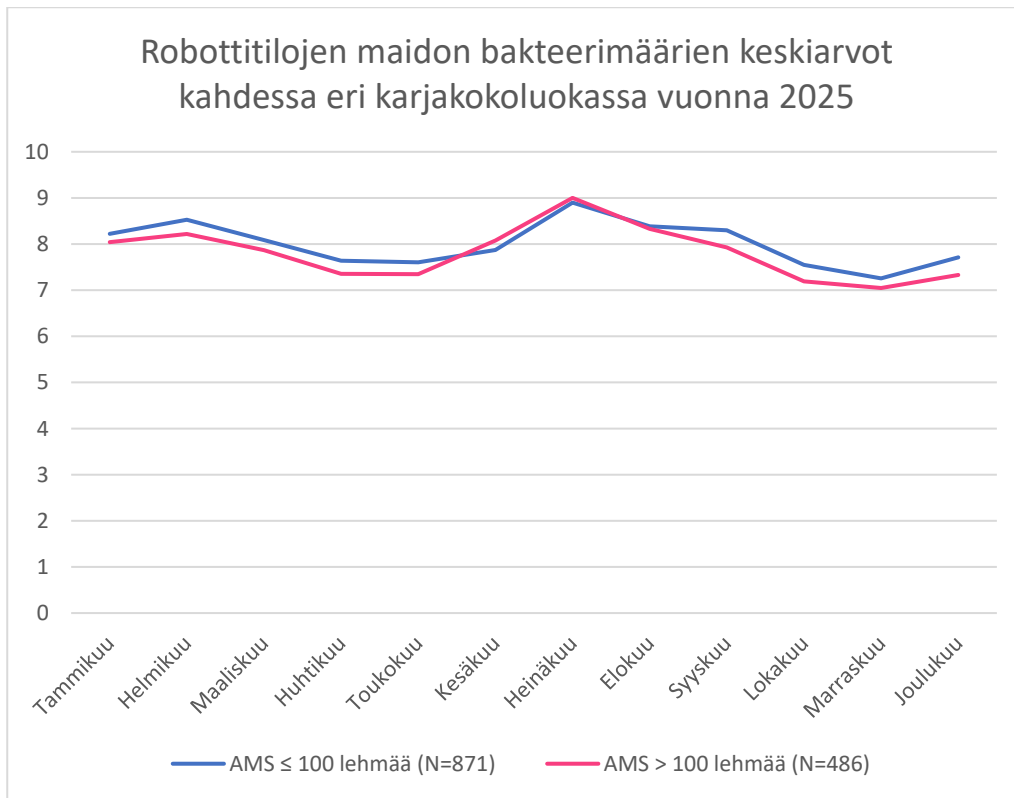


Kuva 6. Meijerimaidon solumäärien valtakunnalliset geometriset keskiarvot luomutuotantotiloilla, alle tai 100 lehmän robottitiloilla ja yli 100 lehmän robottitiloilla. Vertailun vuoksi taulukkoon on sisällytetty myös koko Suomen tiedot.

#### 4. Meijeriin toimitetun raakamaidon bakteeripitoisuudet



Kuva 7. Tilojen meijerimaidon bakteerilukujen kuukausikohtaisten geometrinen keskiarvojen kansallinen (aritmeettinen) keskiarvo. (bakteeripesäkettä muodostavaa yksikköä/ml)



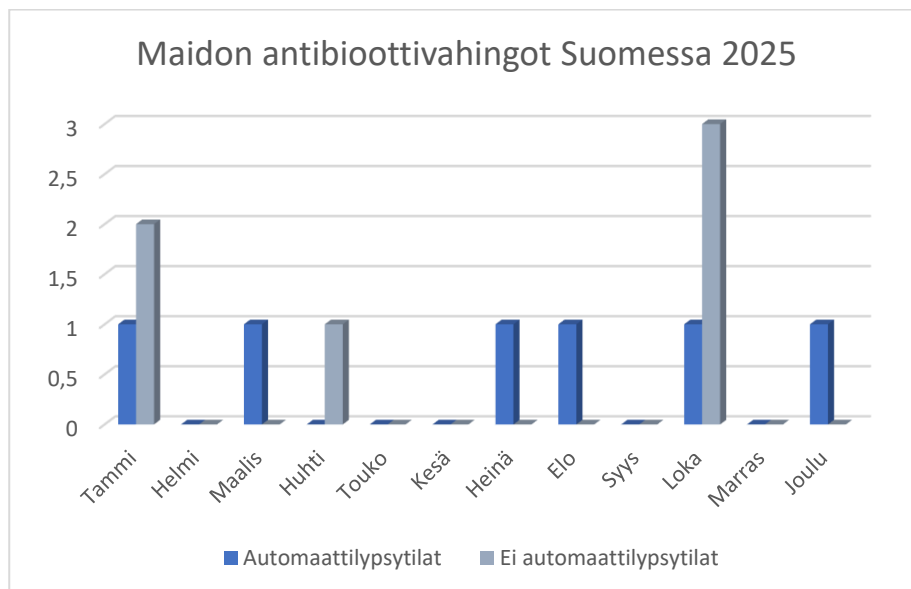
Kuva 8. Robottitilojen meijerimaidon bakteerilukujen kuukausikohtaisten geometrinen keskiarvojen kansallinen (aritmeettinen) keskiarvo vuonna 2025 kahdessa eri karjakokoluokassa, eri kuukausina vuonna. (bakteeripesäkettä muodostavaa yksikköä/ml).



## 5. Mikrobilääkejäämät

Suomessa kaikki maitokuormat tutkitaan mikrobilääkejäämien varalta ennen maidon laskemista meijerin siiloon. Valtaosa meijereistä käyttää järjestelmää, jossa jokaiselta tilalta otetaan maidon noutamisen yhteydessä maitonäyte tarvittaessa tutkittavaksi antibioottijäämien varalta. Maitokuormat testataan meijerin vastaanotossa ennen laskemista meijerin siiloon. Mikäli maitokuorman testauksessa saadaan positiivinen testituloks, tilakohtaiset näytteet testataan. Maitohygienialiitto raportoi vuosittain, kuinka monta positiivista maitokuormaa Suomessa todetaan vuosittain.

Vuonna 2025 testattiin 16 maitokuormaa mikrobilääkejäämien osalta positiiviseksi (2024: 21 kpl, 2023: 24 kpl (Kuva 9)). Voidaankin todeta, että suomalaisessa raakamaidossa esiintyy mikrobilääkejäämiä hyvin vähän. Vuonna 2025 antibioottivahinkotapauksista puolet tapahtui robottitiloilla ja puolet ei-robottitiloilla.



Kuva 9. Vuonna 2025 testattiin meijerin vastaanotossa 16 maitokuormaa mikrobilääkejäämien osalta positiiviseksi.

Lähteet:

Maito- ja maitotuotetilastot. 2025. Luonnonvarakeskus. [Maito- ja maitotuotetilasto | Luonnonvarakeskus](#)